



**РАСПОРЯЖЕНИЕ**  
**Управления образованием**  
**Муниципального образования город Ирбит**

от 30 декабря 2020 года № 228 -р  
г. Ирбит

**Об утверждении Положений в рамках развития муниципальной  
системы оценки качества образования на территории  
Муниципального образования город Ирбит**

В соответствии Федеральным законом от 29 декабря 2012 года № 273-ФЗ «Об образовании в Российской Федерации», государственной программой Российской Федерации «Развитие образования», утвержденной Постановлением Правительства Российской Федерации от 26 декабря 2017 года № 1642, государственной программой Свердловской области «Развитие системы образования и реализация молодежной политики Свердловской области до 2025 года», утвержденной постановлением Правительства Свердловской области от 19 декабря 2019 года № 920-ПП, муниципальной программой «Развитие системы образования в Муниципальном образовании город Ирбит до 2024 года», утвержденной постановлением администрации Муниципального образования город Ирбит от 13 ноября 2019 года № 1740-ПА, на основании приказа Министерства образования и молодежной политики Свердловской области № 615-Д от 18 декабря 2018 года "О региональной системе оценки качества образования Свердловской области", в целях становления и развития механизмов управления качеством образовательных результатов и качеством образовательной деятельности на территории Муниципального образования город Ирбит на 2020-2021 учебном году

1. Утвердить Положение о системе оценки качества подготовки обучающихся на территории Муниципального образования город Ирбит (Приложение 1).

2. Утвердить Положение о системе выявления, поддержки и развития одаренных детей на территории Муниципального образования город Ирбит (Приложение 2).

3. Утвердить Положение о мониторинге системы работы по профессиональному самоопределению и профессиональной ориентации обучающихся на территории Муниципального образования город Ирбит (Приложение 3).

4. Утвердить Положение о мониторинге состояния системы обеспечения профессионального развития педагогических работников на территории Муниципального образования город Ирбит (Приложение 4).

5. Утвердить Порядок проведения мониторинга эффективности руководителей образовательных организаций, подведомственных Управлению образованием Муниципального образования город Ирбит (Приложение 5).

6. Руководителям общеобразовательных организаций ознакомиться с Положениями муниципальной системы оценки качества образования.

7. Контроль исполнения настоящего распоряжения оставляю за собой.

Начальник Управления образованием  
Муниципального образования город Ирбит



Ю.Н. Лыжина

## **Положения о системе оценки качества подготовки обучающихся на территории Муниципального образования город Ирбит**

### **I. Общие положения**

1.1. Настоящее положение разработано для формирования единых подходов к управлению качеством образования в части оценки качества подготовки обучающихся Муниципального образования город Ирбит, совершенствования механизмов мониторинга качества образования.

1.2. Цель создания системы оценки качества подготовки обучающихся: получение достоверной информации по достижению обучающимися результатов освоения основной образовательной программы начального общего, основного общего, среднего общего образования, динамике изменений; определение соответствия качества подготовки обучающихся требованиям реализуемых образовательных программ.

1.3. Задачи:

- Разработать показатели по оценке достижений обучающимися результатов освоения основной образовательной программы начального общего, основного общего, среднего общего образования.
- Выявить состояние и динамику достижения предметных и метапредметных результатов освоения обучающимися программы начального общего, основного общего, среднего общего образования.
- Выявить состояние и динамику формирования функциональной грамотности обучающихся общеобразовательных организаций.
- Выявить факторы, влияющие на качество подготовки обучающихся.
- Обеспечить соблюдение мер информационной безопасности при проведении процедур оценки качества образования.
- Обеспечить объективность проведения школьного, муниципального этапов Всероссийской олимпиады школьников.
- Обеспечить реализацию полного управленческого цикла оценки качества подготовки обучающихся.

1.4. Принципы создания системы оценки качества подготовки обучающихся:

- оптимальность показателей для оценки качества подготовки обучающихся,
- сопоставимость данных,
- открытость и информационная безопасность процедур оценки качества подготовки обучающихся
- полнота информации,
- систематичность сбора данных,

- инструментальность обработки данных.

1.5. Мониторинг может проводиться в виде единого мониторингового исследования, так и в виде самостоятельных мониторинговых исследований по изучению групп показателей.

## II. Показатели мониторинга, используемые в системе оценки качества подготовки обучающихся

№	Региональные показатели	Источники получения информации
1.	Качество подготовки обучающихся, освоивших основную образовательную программу начального общего образования: 1. Доля участников оценочной процедуры, показавших достижение высокого уровня подготовки по предмету. 2. Доля участников оценочной процедуры, показавших достижение базового уровня подготовки по предмету. 3. Доля участников оценочной процедуры, не преодолевших нижнюю границу баллов. 4. Медиана первичного балла оценочной процедуры. 5. Доверительный интервал для медианы.	Результаты ВПР, НИКО, международных сравнительных исследований и региональных диагностических работ в 4-х классах
2.	Качество подготовки обучающихся, освоивших основную образовательную программу основного общего образования: 1. Доля участников оценочной процедуры, показавших достижение высокого уровня подготовки по предмету. 2. Доля участников оценочной процедуры, показавших достижение базового уровня подготовки по предмету. 3. Доля участников оценочной процедуры, не преодолевших нижнюю границу баллов. 4. Медиана первичного балла оценочной процедуры. 5. Доверительный интервал для медианы. 6. Размах вариации баллов по предмету.	Результаты ВПР, НИКО, международных сравнительных исследований и региональных диагностических работ в 5-8 классах
3.	Качество подготовки выпускников 9 классов по общеобразовательным предметам: 1. Доля участников оценочной процедуры, показавших достижение высокого уровня подготовки по предмету. 2. Доля участников оценочной процедуры, показавших достижение базового уровня подготовки по предмету. 3. Доля участников оценочной процедуры, не преодолевших нижнюю границу баллов. 4. Медиана первичного балла оценочной процедуры. 5. Доверительный интервал для медианы. 6. Размах вариации баллов по предмету.	Результаты НИКО, международных сравнительных исследований, региональных диагностических работ и основного государственного экзамена (ОГЭ) общеобразовательным предметам за предшествующий учебный год

№	Региональные показатели	Источники получения информации
4.	<p>Качество подготовки выпускников 11 классов по общеобразовательным предметам:</p> <ol style="list-style-type: none"> <li>1. Доля участников оценочной, показавших достижение высокого уровня подготовки по предмету.</li> <li>2. Доля участников оценочной процедуры, показавших достижение базового уровня подготовки по предмету.</li> <li>3. Доля участников оценочной процедуры, не преодолевших нижнюю границу баллов.</li> <li>4. Медиана первичного балла оценочной процедуры.</li> <li>5. Доверительный интервал для медианы.</li> <li>6. Размах вариации баллов по предмету.</li> </ol>	<p>Результаты НИКО, международных сравнительных исследований, региональных диагностических работ и единого государственного экзамена (ЕГЭ) по общеобразовательным предметам за предшествующий учебный год</p>
5.	<p>Доля выпускников, поступивших в учреждения среднего профессионального образования, от общего числа выпускников 9-х классов.</p>	<p>Региональная база данных</p>
6.	<p>Доля выпускников 9-х классов, продолживших образование в 10 классе, от общего числа выпускников.</p>	<p>Региональная база данных</p>
7.	<p>Доля выпускников, поступивших в учреждения среднего профессионального образования от общего числа выпускников 11-х классов, от общего числа выпускников.</p>	<p>Региональная база данных</p>
8.	<p>Доля выпускников 11-х классов, поступивших в учреждения высшего профессионального образования, от общего числа выпускников.</p>	<p>Региональная база данных</p>
9.	<p>Качество подготовки обучающихся по адаптированным основным общеобразовательным программам</p>	<p>Результаты региональных диагностических работ и результатов основного государственного экзамена (ОГЭ), единого государственного экзамена (ЕГЭ), государственного выпускного экзамена (ГВЭ)</p>
10.	<p>Индекс качества</p>	<p>Результаты идентификации образовательных организаций</p>
11.	<p>Общее число учителей с высшей квалификационной категорией в текущем учебном году в том числе:</p>	<p>Данные идентификации образовательных организаций</p>
	<p>- работающих в 1-4 классах</p>	
	<p>- работающих в 5-9 классах</p>	
	<p>- работающих в 10-11 классах</p>	
12.	<p>Общее число учителей с первой квалификационной категорией в текущем учебном году в том числе:</p>	<p>Данные идентификации образовательных организаций</p>

№	Региональные показатели	Источники получения информации
	- работающих в 1-4 классах	
	- работающих в 5-9 классах	
	- работающих в 10-11 классах	
13.	Общее число учителей, имеющих соответствие занимаемой должности в текущем учебном году в том числе:	Данные идентификации образовательных организаций
	- работающих в 1-4 классах	
	- работающих в 5-9 классах	
	- работающих в 10-11 классах	
14.	Общее число учителей, не имеющих квалификационной категории в том числе:	Данные идентификации образовательных организаций
	- работающих в 1-4 классах	
	- работающих в 5-9 классах	
	- работающих в 10-11 классах	
15.	Общее число учителей с высшим педагогическим образованием в том числе:	Данные идентификации образовательных организаций
	- работающих в 1-4 классах	
	- работающих в 5-9 классах	
	- работающих в 10-11 классах	
16.	Общее число учителей с высшим непедагогическим образованием в том числе:	Данные идентификации образовательных организаций
	- работающих в 1-4 классах	
	- работающих в 5-9 классах	
	- работающих в 10-11 классах	
17.	Общее число учителей со средним профессиональным педагогическим образованием в том числе:	Данные идентификации образовательных организаций
	- работающих в 1-4 классах	
	- работающих в 5-9 классах	
	- работающих в 10-11 классах	
18.	Общее число учителей со средним профессиональным непедагогическим образованием в том числе:	Данные идентификации образовательных организаций
	- работающих в 1-4 классах	
	- работающих в 5-9 классах	
	- работающих в 10-11 классах	
19.	Общее число учителей, имеющих стаж работы в общем образовании до 3 лет в том числе:	Данные идентификации образовательных организаций
	- работающих в 1-4 классах	
	- работающих в 5-9 классах	
	- работающих в 10-11 классах	
20.	Общее число учителей, имеющих стаж работы в общем образовании от 3 до 10 лет в том числе:	Данные идентификации образовательных организаций
	- работающих в 1-4 классах	
	- работающих в 5-9 классах	

№	Региональные показатели	Источники получения информации
	- работающих в 10-11 классах	
21.	Общее число учителей, имеющих стаж работы в общем образовании от 11 до 20 лет в том числе:	Данные идентификации образовательных организаций
	- работающих в 1-4 классах	
	- работающих в 5-9 классах	
	- работающих в 10-11 классах	
22.	Общее число учителей, имеющих стаж работы в общем образовании от 21 до 30 лет в том числе:	Данные идентификации образовательных организаций
	- работающих в 1-4 классах	
	- работающих в 5-9 классах	
	- работающих в 10-11 классах	
23.	Общее число учителей, имеющих стаж работы в общем образовании более 30 лет в том числе	Данные идентификации образовательных организаций
	- работающих в 1-4 классах	
	- работающих в 5-9 классах	
	- работающих в 10-11 классах	
24.	<p>Уровень сформированности у обучающихся функциональной грамотности:</p> <ol style="list-style-type: none"> <li>1. Доля участников оценочной процедуры, показавших достижение высокого уровня сформированности функциональной грамотности.</li> <li>2. Доля участников оценочной процедуры, показавших достижение базового уровня сформированности функциональной грамотности.</li> <li>3. Доля участников оценочной процедуры, показавших недостаточный уровень функциональной грамотности.</li> <li>4. Доля успешного выполнения заданий по направлениям функциональной грамотности: <ul style="list-style-type: none"> <li>- математической,</li> <li>- финансовой,</li> <li>- читательской,</li> <li>- естественнонаучной,</li> <li>- глобальных компетенций,</li> <li>- креативного мышления.</li> </ul> </li> </ol>	Информационные материалы в формате таблиц Excel
25.	Количество удовлетворённых апелляций обучающихся по проведению оценочных процедур, в том числе Всероссийской олимпиады школьников.	Данные МОУО
26.	Эффективность участия обучающихся в региональном этапе Всероссийской олимпиады школьников (процент победителей и призеров регионального этапа от общего количества участников регионального этапа от муниципального образования)	Данные МОУО

№	Региональные показатели	Источники получения информации
27.	Количество общественных наблюдателей оценочных процедур, проученных на специализированных платформах ФЦТ, ИРО, Ростелекома.	Данные МОУО
28.	Процент охвата общественным наблюдением аудиторий, задействованных при проведении оценочных процедур.	Данные МОУО
29.	Процент охвата видеонаблюдением аудиторий, задействованных при проведении оценочных процедур	Данные МОУО

### **III. Источники данных, используемые для сбора информации в системе оценки качества подготовки обучающихся**

- Региональная информационная система обеспечения проведения государственной итоговой аттестации обучающихся, освоивших основные образовательные программы основного общего и среднего общего образования;

- Федеральная информационная система оценки качества образования, сегмент, содержащий результаты Всероссийских проверочных работ;

- Федеральная информационная система оценки качества образования сегмент, содержащий результаты Национальных исследований качества образования;

- Федеральная информационная система оценки качества образования, сегмент, содержащий результаты международных сравнительных исследований;

- результаты идентификации образовательных организаций.,

- информационные материалы ИРО,

- статистические данные Управления образованием, МКУ «Центр системы образования».

### **IV. Методы обработки информации. Инструментарий анализа независимых оценочных процедур**

При анализе массивов данных независимых оценочных процедур важна не только фиксация имеющихся результатов, а отслеживание тенденций изменений, поэтому однажды проведенный анализ должен воспроизводиться, чтобы не потерять возможность сопоставления данных.

Для муниципальной системы образования важно, чтобы она предоставляла потребителю адекватные его потребностям образовательные услуги. При этом планка качества, которая должна быть преодолена,— это показатели охвата и достижения каждым выпускником минимальных требований образовательного стандарта по обязательным предметам и предметам по выбору.



На основании анализа и интерпретации результатов оценочных процедур могут создаваться информационные продукты, которые адресованы разным группам пользователей. Формат этих продуктов зависит от особенностей запросов каждой группы: на какие вопросы через призму результатов оценочных процедур желают получить ответы сам выпускник, учитель, администрация школы, руководитель территориальной системы образования (регион, муниципалитет), методическая служба и другие заинтересованные пользователи. Для адресной подготовки аналитики необходимо максимально точное понимание того, на какие именно вопросы хотели бы получить ответы представители данной группы пользователей и каковы критерии оценки.

### **Среднее арифметическое**

Средние величины очень удобны, потому что позволяют одной цифрой выразить все многообразие единичных данных. Ограничение на использование среднего балла ЕГЭ накладывают неоднородность сравниваемых групп выпускников и очень большие различия в числе индивидуальных результатов. В статистике сравнению подлежат результаты только однородных и примерно одинаковых по численности групп.

В настоящее время сравнение средних баллов по разным предметам в системе оценки качества подготовки выпускников не применяется. Тем не менее, среднее арифметическое – один из наиболее понятных для большинства людей терминов статистики, который применительно к результатам ЕГЭ в рамках одного предмета имеет право на существование.

### **Востребованность учебных предметов**

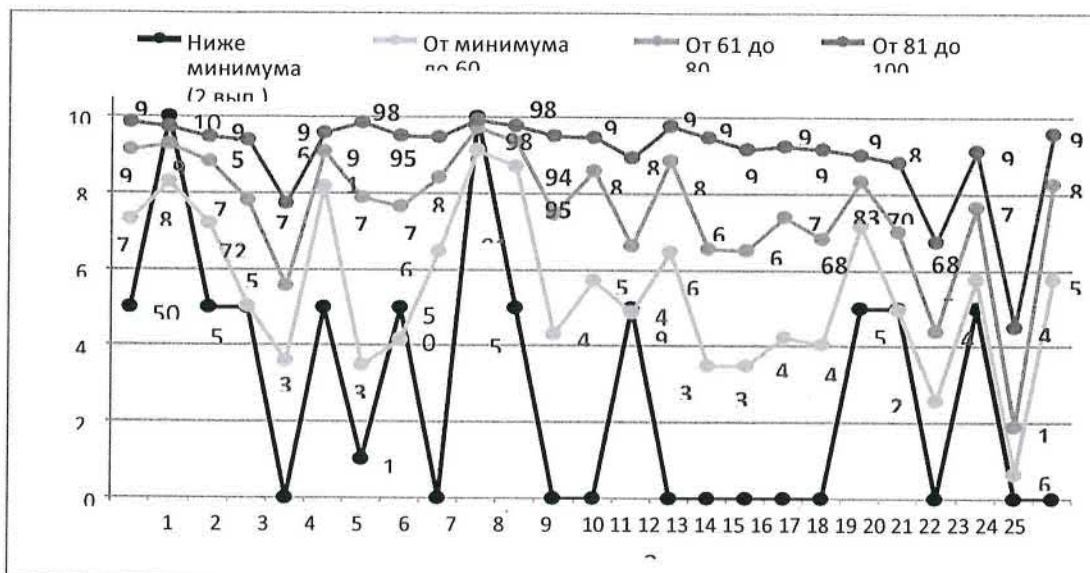
Уровень востребованности отражает доля выпускников, сдававших ЕГЭ по данному предмету (по выбору), позволяет судить об особенностях профильной подготовки и профессиональной ориентации выпускников в старших классах, требованиях вузов к вступительным экзаменам.

Показатель востребованности позволяет оценить численность выпускников, сдававших предметы по выбору и ориентирующихся на продолжение образования в вузе по тому или иному направлению. Востребованность того или иного предмета диктуется как внешними факторами (престижность будущей специальности и т.д.), так и внутренними (связанными со школой и учителем).

### **Уровневый анализ**

Основной акцент при уровневом анализе делается на выявлении особенностей выполнения работ участниками с разным уровнем подготовки. При анализе результатов единого государственного экзамена целесообразно разделить участников на четыре группы:

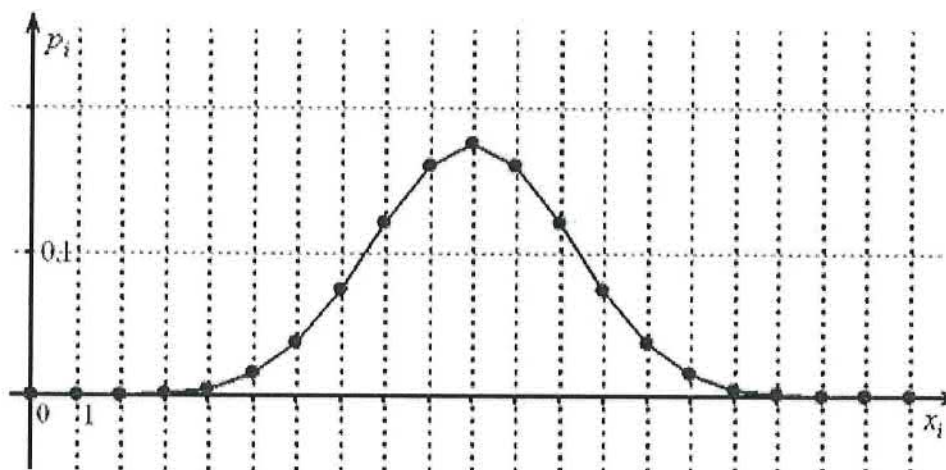
- группа 1 – не достигшие минимальной границы,
- группа 2 – набравшие баллы в диапазоне от минимальной границы до 60 баллов,
- группа 3 – от 61 до 80 баллов,
- группа 4 – «высокобалльники» с диапазоном от 81 до 100 баллов.



Пример визуализации уровневого анализа результатов обучающихся.

По каждому учебному предмету можно провести обобщенный анализ для каждой из групп учащихся, выделяя наиболее яркие достижения и фиксируя наиболее типичные дефициты в учебной подготовке.

### Распределение результатов по первичным баллам



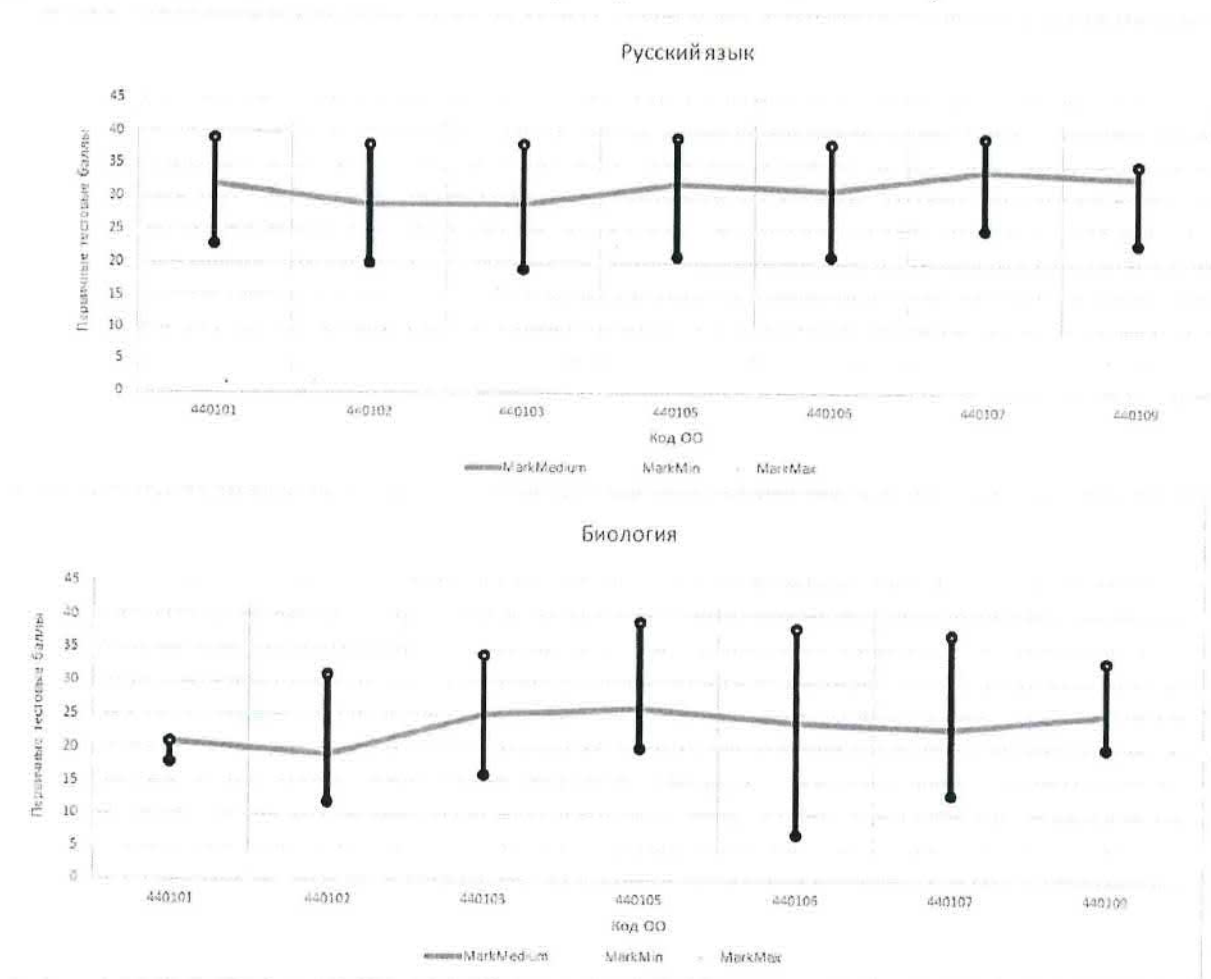
Нормальное распределение Гаусса показывает, что существует «основная масса» (по тому или иному признаку) и существуют отклонения в обе стороны. При достаточно больших выборках результатов оценочных процедур кривая распределения первичных баллов будет напоминать кривую Гаусса.

### Медианный анализ

Медиана первичного балла оценочной процедуры позволяет говорить о доступности получения качественного образования в территории. Медианный анализ дает представление о качестве подготовки в образовательных организациях, функционирующих в схожих условиях.

Медиана – среднее значение отранжированного ряда результатов, которое делит весь ряд на две равные части. Справа и слева от медианы в упорядоченном ряду находится одинаковое количество данных.

Чем меньше величина коридора колебания значений, тем более однородный результат получили выпускники, следовательно, тем больше равенство доступа к качественному образованию, и наоборот.



Пример визуализации медианного анализа результатов обучающихся.

Среднее арифметическое значение является адекватной мерой центральной тенденции в выборке только в случае нормального гауссова распределения признака. В случае же отклонения распределения от нормального закона среднее значение использовать некорректно, так как оно является слишком чувствительным параметром к так называемым

аномалиям — нехарактерным для изучаемой выборки, слишком большим или слишком малым значением. В этом случае для характеристики центральной тенденции в выборке применяется другой параметр — медиана. Этот параметр (в отличие от среднего значения) устойчив к «выбросам». Медиана может использоваться и в случае нормального распределения — в этом случае медиана совпадает со средним значением.

#### **Стандартное отклонение**

Для более точной меры отклонения полученных данных от их среднего значения используется стандартное отклонение, которое является мерилем надёжности средней величины. Стандартное отклонение показывает, на какую величину результаты большинства испытуемых отличаются от среднего значения выборки. Чем меньше стандартное отклонение, тем лучше среднее арифметическое отражает всю представленную совокупность. И наоборот, чем выше стандартное отклонение, тем больше разнородность ОО по среднему баллу и соответственно, меньше равенство доступа к качеству образования определённого уровня, и наоборот.

**Дисперсия** – мера разброса данных, которая характеризует, насколько индивидуальные результаты отклоняются от среднего арифметического в данной выборке. Чем больше дисперсия, тем больше разброс данных.

Мера центральной тенденции в статистике — число, служащее для описания множества значений одним-единственным числом (для краткости). Существует три способа определения «центральной тенденции», каждому из которых соответствует своя мера: мода, медиана и среднее арифметическое.

**Мода** – наиболее часто встречающийся первичный результат, либо середина интервала значения, для которого частота максимальна.

### **V. Периодичность, учет и использование результатов мониторинга**

Периодичность и сроки проведения мониторинга определяются с учетом графика проведения федеральных и региональных оценочных процедур, не реже 1 раза в год.

По результатам мониторинга осуществляется обработка полученной информации с использованием сравнительного анализа полученных результатов.

### **VI. Анализ и адресные рекомендации**

- Анализ результатов оценочных процедур по годам и общеобразовательным предметам.
- Сопоставление результатов по нескольким показателям разных оценочных процедур. Ранговый анализ позитивных достижений.
- Проведение кластерного анализа с учетом контекстных данных и выбора параметра, на основании которого будут группироваться результаты.

## **VII. Меры, управленческие решения**

Комплекс мер, направленный на совершенствование системы оценки качества подготовки обучающихся должен включать:

- проведение мероприятий по повышению качества подготовки обучающихся с руководителями образовательных организаций,
- проведение мероприятий по повышению качества подготовки обучающихся с педагогическими работниками образовательных организаций;
- проведение информационно-разъяснительных мероприятий по вопросам оценки качества образования с обучающимися;
- проведение информационно-разъяснительных мероприятий по вопросам оценки качества образования с родителями (законными представителями) обучающихся;
- иные мероприятия, направленные на повышение качества подготовки обучающихся.

Управленческие решения, направленные на совершенствование системы оценки качества подготовки обучающихся должны предусматривать:

- внесение изменений в муниципальную программу городского округа «город Ирбит» «Развитие образования»;
- внесение изменений в муниципальную систему оценки качества образования;
- совершенствование нормативно-правовых актов городского округа «город Ирбит» в части реализации системы оценки качества подготовки обучающихся.

## **Положение о системе выявления, поддержки и развития одаренных детей на территории Муниципального образования город Ирбит**

### **I. Общие положения**

1.1. Настоящее положение разработано для формирования единых подходов к управлению качеством образования в части выявления, поддержки и развития одаренных детей Муниципального образования город Ирбит, совершенствования механизмов мониторинга качества образования.

1.2. Цель создания системы выявления, поддержки, и развития одаренных детей: выявление, поддержка и развитие способностей детей для успешной и эффективной самореализации обучающихся, их потребностей и потенциалов.

1.3. Задачи:

- Разработать диагностический инструментарий для выявления способностей и талантов у детей.

- Осуществлять психолого-педагогическое сопровождение способных и талантливых детей в образовательном процессе.

- Осуществлять межведомственное и межуровневое взаимодействие по поддержке одаренных детей.

1.4. Принципы создания системы выявления, поддержки, и развития одаренных детей:

- оптимальность показателей,

- полнота информации,

- систематичность сбора данных.

1.5. Мониторинг может проводиться в виде единого мониторингового исследования, так и в виде самостоятельных мониторинговых исследований по изучению групп показателей.

### **II. Показатели мониторинга, используемые в системе выявления, поддержки, и развития одаренных детей**

№	Региональные показатели	Источники получения информации
1.	Охват обучающихся дополнительным образованием, %	Данные региональной базы данных
2.	Количество участников школьного, муниципального, регионального, заключительного этапов Всероссийской олимпиады школьников	Данные региональной базы данных олимпиад

№	Региональные показатели	Источники получения информации
3.	Количество обучающихся – участников муниципальных, региональных и всероссийских конкурсов, входящих в перечень значимых мероприятий по выявлению, поддержке и развитию способностей детей	Данные региональной базы данных олимпиад
4.	Количество сетевых проектов/программ/планов по выявлению, поддержке и развитию способностей и талантов у детей	Данные МОУО
5.	Доля детей с повышенным уровнем способностей, обучающихся по индивидуальным образовательным маршрутам	Данные МОУО
6.	Доля педагогических работников, имеющих подготовку по вопросам психологии одаренности	Данные МОУО

### **III. Источники данных, используемые в системе выявления, поддержки, и развития одаренных детей**

- Региональная информационная система обеспечения проведения государственной итоговой аттестации обучающихся, освоивших основные образовательные программы основного общего и среднего общего образования;

- Региональная база данных участников олимпиад;

- Федеральные, региональные базы олимпиад, конкурсов, соревнований школьников; - Комплексная автоматизированная информационная система (КАИС ИРО);

- открытые статистические данные, муниципальная, региональная статистика.

### **IV. Периодичность, учет и использование результатов мониторинга**

Периодичность и сроки проведения мониторинга определяются с учетом графика проведения федеральных и региональных оценочных процедур, не реже 1 раза в год.

По результатам мониторинга осуществляется обработка полученной информации с использованием сравнительного анализа полученных результатов.

### **V. Анализ и адресные рекомендации**

Комплексный анализ результатов мониторинга призван обеспечить:

- анализ результатов выявления, поддержки и развития одаренных детей, в том числе индекс высоких результатов по независимым оценочным процедурам;
- анализ участия обучающихся в школьном, муниципальном, региональном, заключительном этапах Всероссийской олимпиады школьников;

- анализ иных форм развития образовательных достижений школьников;
- анализ охвата обучающихся дополнительным образованием;
- анализ участия обучающихся в региональных и всероссийских конкурсах, входящих в перечень значимых мероприятий по выявлению, поддержке и развитию одаренных детей;
- анализ реализации межмуниципальных, сетевых проектов/программ/планов по выявлению, поддержке и развитию одаренных детей;
- анализ работы с детьми с повышенным уровнем способностей, обучающихся по индивидуальным образовательным маршрутам;
- анализ результатов поступления способных и талантливых детей в профессиональные образовательные организации и образовательные организации высшего образования;
- анализ результатов подготовки педагогических работников по вопросам развития способностей и талантов.

Разработка адресных рекомендаций по результатам проведенного анализа направлена следующим субъектам образовательного процесса:

- обучающимся;
- родителям (законным представителям);
- педагогам образовательных организаций;
- руководителям образовательных организаций.

## **VI. Меры, управленческие решения**

Разработка и принятие комплекса мер и управленческих решений направлены на совершенствование системы выявления, поддержки и развития одаренных детей Муниципального образования город Ирбит.

Комплекс мер должен включать:

- проведение конкурсов, фестивалей для одаренных детей;
- проведение мероприятий, ориентированных на выявление способностей и талантов у детей;
- проведение мероприятий для родителей (законных представителей) обучающихся по вопросам выявления, поддержки и развития способностей у детей;
- проведение мероприятий, ориентированных на подготовку педагогических работников по вопросам развития способностей у детей;
- проведение мероприятий, направленных на повышение доли участников школьного этапа Всероссийской олимпиады школьников;
- реализация программ/проектов/мероприятий, направленных на стимулирование и поощрение способных детей и талантливой молодежи;
- реализация программ/проектов/мероприятий, направленных на повышение доли участников региональных и всероссийских конкурсов;
- реализация совместных проектов/планов/программ с учреждениями высшего и среднего профессионального образования;
- реализация мероприятий, направленных на поддержку участия обучающихся в региональных и федеральных конкурсах, соревнованиях;



Управленческие решения, направленные на совершенствование системы выявления, поддержки и развития одаренных детей предусматривают внесение изменений в муниципальную программу Муниципального образования город Ирбит, совершенствование нормативно-правовых актов муниципального уровня в части реализации системы выявления, поддержки и развития одаренных детей, поддержку и стимулирование образовательных учреждений, педагогов, работающих с одаренными и талантливыми детьми.

**Положение  
о мониторинге системы работы по самоопределению и  
профессиональной ориентации обучающихся в Муниципальном  
образовании город Ирбит**

**1. Общие положения**

1.1. Настоящее положение о мониторинге системы работы по самоопределению и профессиональной ориентации обучающихся в Муниципальном образовании город Ирбит является нормативным документом, определяющим цели, задачи, принципы, организацию и содержание проведения мониторинга состояния системы работы по самоопределению и профессиональной ориентации обучающихся в Муниципальном образовании город Ирбит (далее - Положение).

1.2. Мониторинг состояния системы работы по самоопределению и профессиональной ориентации обучающихся в Муниципальном образовании город Ирбит является составной частью муниципальной системы оценки качества образования и предполагает отслеживание процессов и результатов работы по самоопределению и профессиональной ориентации обучающихся в образовательных организациях Муниципального образования город Ирбит в целом и отдельных его компонентов в частности.

1.3. Настоящее Положение разработано на основании и в соответствии со следующими нормативно-правовыми актами:

Федеральным законом от 29 декабря 2012 года № 273-ФЗ «Об образовании в Российской Федерации»;

постановлением Правительства Российской Федерации от 26.12.2017 № 1642 «Об утверждении государственной программы Российской Федерации «Развитие образования»;

Паспортом национального проекта «Образование» (утв. президиумом Совета при Президенте Российской Федерации по стратегическому развитию и национальным проектам, протокол от 24.12.2018 № 16;

приказом Министерства труда и социальной защиты Российской Федерации и Министерства образования и науки Российской Федерации от 27.08.2013

№ 390/985 «О межведомственном координационном совете по профессиональной ориентации молодежи»;

письмом Министерства образования и науки Российской Федерации от 02.02.2016 № ВК-163/07 «О направлении методических рекомендаций» (вместе с «Методическими рекомендациями по подготовке и организации

профессионального ориентирования обучающихся с инвалидностью и ОВЗ в инклюзивных школах»);

постановлением Правительства Свердловской области от 07.12.2019 № 900-ПП «Об утверждении Стратегии развития воспитания в Свердловской области до 2025 года»;

Концепцией сопровождения профессионального самоопределения обучающихся в условиях непрерывности образования (авт. Коллектив ФГАУ «Федеральный институт образования» под рук. В.И. Блинова, при участии Н.С. Пряжникова, Г.В. Резапкиной и др.);

Комплексом мер по созданию условий для развития и самореализации учащихся в процессе воспитания и обучения на 2016-2020 годы, утвержденным Правительством Российской Федерации 27 июня 2016 года);

Положением о мониторинге системы работы по профессиональному самоопределению и профессиональной ориентации обучающихся в Свердловской области, утвержденным протоколом заседания рабочей группы по развитию региональной системы оценки качества образования и региональных механизмов управления качеством образования в Министерстве образования и молодежной политики Свердловской области от 29.06.2021 № 1;

иными нормативными правовыми актами, регламентирующими оценку качества системы работы по самоопределению и профессиональной ориентации обучающихся, методическими рекомендациями Министерства просвещения Российской Федерации, Министерства образования и молодежной политики Свердловской области по вопросам организации и осуществления деятельности по самоопределению и профессиональной ориентации обучающихся.

1.4. Мониторинг состояния системы работы по самоопределению и профессиональной ориентации обучающихся в Муниципальном образовании город Ирбит осуществляется как комплексное системное изучение состояния и отслеживание динамики развития процессов и результатов работы по сопровождению профессионального самоопределения и профессиональной ориентации обучающихся.

1.5. Основные виды мониторинга:

- мониторинг организации сопровождения обучающихся по самоопределению и профессиональной ориентации;
- мониторинг условий образовательной среды профориентационной направленности;
- мониторинг результатов профориентационной работы.

## **2. Цели и задачи мониторинга**

2.1. Целью мониторинга является обеспечение объективного информационного отражения состояния муниципальной системы работы по сопровождению самоопределения и профессиональной ориентации обучающихся и ее результатов.

2.2. Основными задачами мониторинга являются:

разработка и использование единых нормативных материалов для построения систематического, эффективного взаимодействия по вопросам сопровождения профессионального самоопределения обучающихся в Муниципальном образовании город Ирбит и для проведения мониторинговых исследований;

формирование и внедрение единых требований к качеству работы по сопровождению самоопределения и профессиональной ориентации обучающихся в образовательных организациях;

выявление актуального состояния системы работы по сопровождению самоопределения и профессиональной ориентации обучающихся;

изучение динамики развития процессов работы по самоопределению и профессиональной ориентации обучающихся, кадровых процессов, обеспечивающих функционирование системы самоопределения и профессиональной ориентации обучающихся и создания условий образовательной среды профориентационной направленности;

формирование ресурсной базы системы работы по самоопределению и профессиональной ориентации обучающихся;

обеспечение администрации подведомственных образовательных организаций, социальных партнеров информацией, полученной при осуществлении мониторинга для принятия управленческих решений.

2.3. В основу мониторинга состояния региональной системы работы по самоопределению и профессиональной ориентации обучающихся в Муниципальном образовании город Ирбит положены следующие принципы:

принцип непрерывности, системности; принцип объективности;

принцип диагностико-прогностической направленности.

### **3. Система критериев и показателей мониторинга**

3.1. В системе критериев и показателей мониторинга учтены следующие направления мониторинга по:

выявлению предпочтений обучающихся в области профессиональной ориентации;

сопровождению профессионального самоопределения обучающихся; осуществлению взаимодействия образовательных организаций с учреждениями и предприятиями;

проведению ранней профориентации обучающихся, в том числе для обучающихся с инвалидностью и ограниченными возможностями здоровья;

формированию у обучающихся потребности к приобретению или выбору будущей профессии;

проведению диагностики способностей и компетенций обучающихся, необходимых для продолжения образования и выбора профессии;

осуществлению психолого-педагогической поддержки, консультационной помощи обучающимся в их профессиональной ориентации;

обеспечению информированности обучающихся об особенностях различных сфер профессиональной деятельности;

содействию в поступлении обучающихся в профессиональные образовательные организации и организации высшего образования;

содействию в удовлетворении потребности в кадрах на основе анализа рынка труда муниципального образования и региона;

по развитию конкурсного движения профориентационной направленности.

3.2. Региональная система показателей мониторинга состояния системы работы по самоопределению и профессиональной ориентации обучающихся в Муниципальном образовании город Ирбит выстроена на основе следующих критериев:

3.2.1. Мониторинг организации сопровождения обучающихся, направленный на самоопределение и профессиональную ориентацию:

преемственность и системность сопровождения обучающихся по уровням образования;

сопровождение различных целевых обучающихся, обучающихся с инвалидностью и ограниченными возможностями здоровья;

взаимодействие образовательных организаций, взаимодействие с социальными партнерами, партнерами - работодателями.

3.2.2. Мониторинг условий образовательной среды профориентационной направленности:

программно-методическая обеспеченность профориентационной работы; кадровая обеспеченность профориентационной работы;

инфраструктурная обеспеченность профориентационной работы.

3.2.3. Мониторинг результатов профориентационной работы: охват обучающихся;

участие в соревнованиях, чемпионатах;

соответствие результатов участия во Всероссийской олимпиаде школьников, соревнованиях, конкурсах с выбранными профилями обучения

статистика поступления выпускников по профильному направлению обучения в общеобразовательных организациях на уровне среднего общего образования в профессиональные образовательные организации и образовательные организации высшего образования.

#### **4. Порядок проведения мониторинга**

4.1. Объектом мониторинга организации сопровождения обучающихся, направленного на самоопределение и профессиональную ориентацию являются:

программы и проекты образовательных организаций, расположенных на территории Муниципального образования город Ирбит, планы по реализации программ и проектов, охват обучающихся, принимающих участие в программах и проектах.

4.2. Объектом мониторинга условий образовательной среды профориентационной направленности являются:

планы и проекты по совершенствованию условий образовательной среды профориентационной направленности образовательных организаций;

планы по развитию кадрового обеспечения системы работы по самоопределению и профессиональной ориентации обучающихся в Свердловской области;

дополнительные профессиональные программы, направленные на совершенствование профессиональных компетенций педагогических и руководящих работников, осуществляющих сопровождение профессионального самоопределения и профессиональной ориентации обучающихся.

4.3. Объектом мониторинга результатов профориентационной работы являются:

мониторинг удовлетворенности родителей (законных представителей);

качеством деятельности по самоопределению и профессиональной ориентации обучающихся в образовательных организациях Муниципального образования город Ирбит;

мониторинг результативности реализации программ и проектов, направленных на самоопределение и профессиональную ориентацию обучающихся Муниципального образования город Ирбит.

4.4. Мониторинг осуществляется организациями, реализующими программы и проекты, направленные на самоопределение и профессиональную ориентацию обучающихся Муниципального образования город Ирбит.

4.5. Операторами муниципального мониторинга является Управление образованием Муниципального образования город Ирбит (Управление образованием) и Муниципальное казённое учреждение Муниципального образования город Ирбит «Комплексный центр системы образования» (МКУ «Центр системы образования»).

4.6. К компетенции Управления образованием в установленной сфере деятельности относится:

планирование и организация мониторинговых исследований;

принятие управленческих решений в сфере самоопределения и профессиональной ориентации обучающихся в системе образования Муниципального образования город Ирбит.

4.7. К компетенции МКУ «Центр системы образования» в установленной сфере деятельности относится:

разработка концептуальных основ мониторинга;

организация разработки нормативных и методических материалов;

научно-методическое обеспечение мониторинговых исследований;

информирование о результатах мониторинга на официальном сайте Управления образованием в информационно-телекоммуникационной сети «Интернет».

4.8. В качестве источников информации при проведении мониторинга могут быть использованы статистические данные образовательных организаций, организаций, реализующих программы, направленные на самоопределение и профессиональную ориентацию обучающихся Муниципального образования город Ирбит, данные о реализации программ и проектов, аттестации педагогических работников, результаты тестирования, анкетирования педагогических и руководящих работников, а также социологические исследования.

4.9. Мониторинг может осуществляться как по отдельным показателям, так и в комплексе в зависимости от его целей и организационных возможностей.

4.10. Периодичность, показатели, формы сбора и представления информации определяются Управлением образования, но не реже 1 раза в год.

4.11. Лица, организующие и осуществляющие мониторинг, несут персональную ответственность за достоверность и объективность представляемой информации, за обработку данных мониторинга, их анализ и использование, распространение результатов.

## **5. Проведение анализа результатов мониторинга**

5.1. На основании мониторинга фиксируется состояние системы работы по самоопределению и профессиональной ориентации обучающихся в Муниципальном образовании город Ирбит, прогнозируется ее развитие.

5.2. Результаты мониторинга являются основанием для принятия управленческих решений Управлением образования, образовательными организациями, организациями, реализующими программы, направленные на профессиональное самоопределение и профессиональную ориентацию обучающихся.

5.3. По результатам мониторинга готовятся аналитические материалы, в формах, соответствующих целям и задачам конкретных исследований.

Приложение 1 к Положению о мониторинге системы работы по самоопределению и профессиональной ориентации обучающихся в Муниципальном образовании город Ирбит

### Критерии и показатели мониторинга системы работы по самоопределению и профессиональной ориентации обучающихся в Муниципальном образовании город Ирбит

Мониторинг организации сопровождения обучающихся, направленного на самоопределение и профессиональную ориентацию	
Критерии	Показатели
Преимственность и системность сопровождения обучающихся по уровням образования	количество участников, посетивших мероприятия ознакомительного характера;
	количество участников, посетивших мероприятия вовлеченного характера;
	количество участников, посетивших мероприятия вовлеченного и углубленного характера
	количество обучающихся в образовательных организациях, охваченных профориентационными мероприятиями, предпрофильного и профильного обучения
Проект по ранней профессиональной ориентации «Билет в будущее»	количество участников проекта по ранней профессиональной ориентации школьников «Билет в будущее»;
	численность общеобразовательных организаций, принявших участие в проекте «Билет в будущее»;
	численность созданных «личных кабинетов» для обучающихся общеобразовательных организаций, принявших участие в проекте;
	количество участников, прошедших этап «Анкета»;
	количество участников, прошедших три этапа тестирования;
	количество участников проекта «Билет в будущее», прошедших в рамках проекта профессиональные пробы на базе профессиональных образовательных организаций;
	количество участников проекта «Билет в будущее», получивших рекомендации по построению индивидуального учебного плана в соответствии с выбранными профессиональными компетенциями;
	количество участников проекта «Билет в будущее», получивших рекомендации по построению индивидуального учебного плана в соответствии с выбранными профессиональными компетенциями (профессиональными областями деятельности) в рамках реализации проекта «Билет в будущее»;
	количество участников открытых онлайн- уроков, реализуемых с учетом опыта цикла Всероссийских открытых



	уроков, в рамках всероссийского проекта «ПроеКтория», или иных аналогичных по возможностям, функциям и результатам проектах, направленных на раннюю профориентацию, человек (в разрезе по образовательным организациям Городского округа «город Ирбит» Свердловской области)
	количество реализуемых практикоориентированных программ по самоопределению и профессиональной ориентации для школьников различных возрастов, в том числе реализуемых в сетевой форме (в динамике по отношению к предыдущему периоду (ед.))
	доля учащихся школ (по возрастным группам: 8-9 классы, 10-11 классы), охваченных практикоориентированными программами по самоопределению и профессиональной ориентации (%)
	количество профессиональных проб, в среднем пройденных учащимися школ региона (по возрастным группам: 8-9 10—11 классы) (ед.)
	число детей, охваченных деятельностью в рамках проекта «Точка роста» и других проектов, направленных на обеспечение доступности дополнительных общеобразовательных программ естественнонаучной и технической направленностей, соответствующих приоритетным направлениям технологического развития Российской Федерации
Сопровождение различных целевых обучающихся, обучающихся с ОВЗ, детей-инвалидов	численность (доля) обучающихся с инвалидностью и ограниченными возможностями здоровья, охваченных профориентационными мероприятиями
	количество программ, реализующихся с использованием дистанционного образования для обучающихся с инвалидностью и ограниченными возможностями здоровья
	количество информационно-просветительских собраний, вебинаров для родителей по вопросам ранней профориентации, профессионального обучения и профессионального образования лиц с ограниченными возможностями здоровья и лиц с инвалидностью
	количество (доля) выпускников 9 классов: дети с ограниченными возможностями здоровья и дети-инвалиды, принявших участие в: профориентационных мероприятиях, профориентационном информировании, профориентационном просвещении, профориентационной диагностике, профориентационной консультации, психологическом профориентационном консультировании (индивидуальном и групповом), профессиональных пробах и стажировках
Взаимодействие образовательных организаций,	количество образовательных организаций, имеющих договоры с предприятиями, социальными партнерами, включающими в качестве одного из направлений

взаимодействие с социальными партнерами, партнерами-работодателями	взаимодействия профориентационную работу
	численность мероприятий, предполагающих непосредственное участие представителей работодателей, в общем числе мероприятий по самоопределению и профессиональной ориентации для обучающихся и их родителей, реализуемых в муниципалитете
	количество некоммерческих организаций, участвующих в реализации профориентационных проектов и программ для обучающихся с инвалидностью, с ограниченными возможностями здоровья, и распространении успешного опыта ранней профориентации и профессиональных проб
Мониторинг условий образовательной среды профориентационной направленности	
Критерии	Показатели
Программно-методическая обеспеченность профориентационной работы	количество дополнительных общеобразовательных общеразвивающих программ и программ внеурочной деятельности профориентационной направленности, реализующихся: общеобразовательными организациями; организациями дополнительного образования
	количество программ профессионального обучения, реализующихся для обучающихся общеобразовательных организаций
	количество программ профессионального обучения, реализующихся для обучающихся с инвалидностью и с ОВЗ
	количество программ профессиональных проб
	доля программ, размещенных на информационно-развивающем портале профориентации детей с ОВЗ «МОЕ БУДУЩЕЕ»
Кадровая обеспеченность профориентационной работы	количество педагогов-навигаторов;
	количество (доля) педагогических и руководящих работников, прошедших повышение квалификации по вопросам сопровождения профессионального самоопределения и профессиональной ориентации
	количество специалистов, работающих с выпускниками 9 классов с ОВЗ и инвалидами, детьми-инвалидами: из них: профконсультант; психолог, педагог-психолог; социальный педагог; учитель (начальных классов, классный руководитель, предметник); педагог дополнительного образования
	количество специалистов, работающих с выпускниками 9 классов с ОВЗ и инвалидами, детьми-инвалидами: из них:

	<p>профконсультант;  психолог, педагог-психолог;  социальный педагог;  учитель (начальных классов, классный руководитель, предметник);  педагог дополнительного образования;  заместитель директора школы по воспитательной работе;  воспитатель группы продленного дня;  педагогические работники учреждений дополнительного образования;  другие:  педагоги учреждения профессионального образования;  заместитель директора школы по учебно- воспитательной работе;  специалисты центров занятости;  педагог-библиотекарь;  медицинский работник</p>
	<p>количество педагогических работников, прошедших повышение квалификации по вопросам профориентационной работы с обучающимися с ОВЗ и детьми-инвалидами</p>
<p>Инфраструктурная обеспеченность профориентационной работы</p>	<p>количество (доля) профессиональных образовательных организаций, имеющих центры по профориентации и содействию трудоустройству</p>
	<p>количество функционирующих центров образования «Точка роста»</p>
	<p>наличие отраслевых ресурсных центров или иных базовых площадок (в том числе в форме подразделений образовательных организаций) для организации работы по самоопределению и профессиональной ориентации по ведущим отраслям региональной экономики и передовым технологиям</p>
	<p>количество специализированных центров компетенций WorldSkills</p>
	<p>доля ведущих отраслей региональной экономики, обеспеченных базовыми площадками для организации работы по самоопределению и профессиональной ориентации (%)</p>
	<p>доля профессий (специальностей), включенных в «ТОП-Регион», обеспеченных базовыми площадками для организации работы по самоопределению и профессиональной ориентации (%)</p>
	<p>доля обучающихся 6-11 классов общеобразовательных организаций, принявших участие в профориентационных мероприятиях Центра опережающей профессиональной подготовки (далее- ЦОПП), от общего числа указанной категории лиц, (%); <i>дополнительные показатели:</i>  численность школьников, вовлеченных в мероприятия по профессиональной ориентации через ЦОПП;  численность школьников, вовлеченных в мероприятия по обучению первой профессии через ЦОПП;</p>

	<p>численность школьников, вовлеченных в мероприятия по профессиональной ориентации через мастерские, созданные на базе профессиональных образовательных организаций;</p> <p>численность школьников, вовлеченных в мероприятия по обучению первой профессии через мастерские, созданные на базе профессиональных образовательных организаций</p>
<b>Мониторинг результатов профориентационной работы</b>	
<b>Критерии</b>	<b>Показатели</b>
Охват различными формами профессиональной ориентации	доля молодых граждан в возрасте от 14 до 17 лет, охваченных различными формами профессиональной ориентации, в общей численности граждан - участников профориентационных мероприятий
	удельный вес обучающихся, которые приняли участие в открытых онлайн-уроках, реализуемых с учетом опыта цикла открытых уроков «Проектория», направленных на раннюю профориентацию;
	численность обучающихся, принявших участие в открытых онлайн-уроках «Проектория»
	число детей, получивших рекомендации по построению индивидуального учебного плана в соответствии с выбранными профессиональными компетенциями (профессиональными областями деятельности) с учетом реализации проекта «Билет в будущее» (в разрезе по образовательным организациям)
	количество обучающихся, принявших участие в олимпиадах профессионального мастерства, проводимых в соответствии с требованиями федеральных государственных стандартов среднего профессионального образования и международными требованиями WorldSkillsRussia
Участие в соревнованиях	количество (доля) обучающихся – участников конкурсов по профессиональной ориентации
	количество обучающихся- призёров и победителей конкурсов и соревнований по профессиональной ориентации в соответствии с профилями обучения
Результативность обучения по профилям на уровне среднего общего образования	количество выпускников общеобразовательных организаций, поступивших в средние профессиональные образовательные организации и образовательные организации высшего образования в соответствии с профилями обучения на уровне среднего общего образования

Приложение 4 к распоряжению  
Управления образованием  
Муниципального образования город  
Ирбит от 30 декабря 2020 № 228-р

**ПОЛОЖЕНИЕ**  
**о мониторинге состояния системы обеспечения профессионального**  
**развития педагогических работников Муниципального образования**  
**город Ирбит**

**Глава 1. Общие положения**

1. Настоящее положение разработано на основании Федерального закона от 29 декабря 2012 года № 273-ФЗ «Об образовании в Российской Федерации», распоряжения Правительства Российской Федерации от 31.12.2019 № 3273-р, распоряжений Министерства просвещения Российской Федерации от 06.08.2020 № Р-76 «Об утверждении Концепции создания единой федеральной системы научно-методического сопровождения педагогических работников», от 04.02.2021 № Р-33 «Об утверждении методических рекомендаций по реализации мероприятий по формированию и обеспечению функционирования единой федеральной системы научно-методического сопровождения педагогических работников и управленческих кадров», федерального проекта «Современная школа», паспорта национального проекта «Образование», утвержденного президиумом Совета при Президенте Российской Федерации по стратегическому развитию и национальным проектам (протокол от 24.12.2018 № 16), постановлений Правительства Свердловской области от 18.09.2019 № 588-ПП «Об утверждении Стратегии развития образования на территории Свердловской области на период до 2035 года», от 19.12.2019 № 920-ПП «Об утверждении государственной программы Свердловской области «Развитие системы образования и реализации молодежной политики в Свердловской области до 2025 года», муниципальной программы «Развитие системы образования в Муниципальном образовании город Ирбит до 2024 года», утвержденной постановлением администрации Муниципального образования город Ирбит от 13 ноября 2019 года.

2. Мониторинг состояния системы обеспечения профессионального развития педагогических работников Муниципального образования город Ирбит (далее - мониторинг) предназначен для объективного информационного отражения состояния муниципальной системы работы по обеспечению комплекса условий для профессионального развития педагогических работников Муниципального образования город Ирбит (далее - педагогические работники), деятельности образовательных организаций по методическому сопровождению профессионального развития педагогических работников на основании статистических данных, разработки прогноза ее

обеспечения и развития.

Для повышения эффективности и качества педагогической деятельности в мониторинг включены измерения и диагностики, позволяющие не только выявить профессиональные дефициты, но и организовать и реализовать адресную работу с педагогическими работниками, направленную на устранение выявленных пробелов, как в рамках повышения квалификации, так и в рамках методического сопровождения.

3. Основное направление мониторинга: исследование состояния системы обеспечения профессионального развития педагогических работников.

## **Глава 2. Цель, задачи, принципы мониторинга**

4. Цель мониторинга - определение эффективности деятельности муниципальной системы обеспечения профессионального развития педагогических работников по:

- 1) выявлению профессиональных дефицитов педагогических работников;
- 2) повышению профессионального мастерства;
- 3) совершенствованию предметных компетенций педагогических работников;
- 4) построению индивидуальных маршрутов непрерывного развития профессионального мастерства педагогических работников;
- 5) осуществлению профессиональной переподготовки по образовательным программам педагогической направленности;
- 6) вовлечению педагогических работников в экспертную деятельность;
- 7) формированию методического актива;
- 8) осуществлению научно-методического сопровождения педагогических работников;
- 9) поддержке молодых педагогических работников, реализации программ наставничества педагогических работников;
- 10) организации сетевого взаимодействия педагогических работников (методических объединений, профессиональных сообществ педагогических работников) на региональном уровне;
- 11) анализу состояния и результатов деятельности методических объединений и (или) профессиональных сообществ педагогических работников;
- 12) выявлению кадровых потребностей в образовательных организациях Свердловской области (далее - образовательные организации);
- 13) развитию кадрового потенциала в образовательных организациях.

5. Основными задачами мониторинга являются:

- 1) определение проблем в организации обеспечения профессионального развития педагогических работников;
- 2) выявление наиболее эффективных практик сопровождения профессионального развития педагогических работников в образовательных организациях;

3) внедрение новых форм и форматов сопровождения профессионального развития педагогических работников в образовательных организациях, поддержка молодых педагогических работников и системы наставничества, городских методических объединений и профессиональных сообществ педагогических работников, сетевого взаимодействия профессиональных педагогических сообществ.

6. Принципы обеспечения мониторинга:

1) реалистичность требований, норм и показателей мониторинга, их социальной и личностной значимости;

2) открытость и прозрачность мониторинговых и статистических процедур;

3) полнота и достоверность информации о состоянии и качестве методической работы, полученной в результате мониторинговых исследований;

4) открытость и доступность информации о результатах мониторинговых исследований для заинтересованных групп пользователей;

5) систематичность сбора и обработки информации.

### **Глава 3. Показатели и критерии мониторинга**

7. Показателями мониторинга при исследовании состояния системы обеспечения профессионального развития педагогических работников являются:

1) выявление профессиональных дефицитов педагогических работников, предметных компетенций;

2) осуществление методического сопровождения по повышению профессионального мастерства педагогических работников;

3) изучение состояния и результатов деятельности методических объединений и профессиональных сообществ педагогических работников, формирование методического актива, вовлечение педагогических работников в экспертную деятельность;

4) поддержка молодых педагогических работников, реализация программ наставничества педагогических работников;

5) реализация сетевого взаимодействия педагогических работников (методических объединений, профессиональных сообществ педагогических работников) на муниципальном уровне;

6) выявление кадровых потребностей в образовательных организациях;

7) осуществление профессиональной переподготовки по образовательным программам педагогической направленности;

8) учет индивидуальных образовательных маршрутов совершенствования профессионального мастерства педагогических работников, разработанных на основе диагностики профессиональных дефицитов.

8. По перечисленным показателям определены критерии, индикаторы и шкала оценки, шкала перевода единиц измерения в баллы для подсчета общего количества баллов, которые представлены в экспертной карте

состояния системы обеспечения профессионального развития педагогических работников Муниципального образования город Ирбит (приложение № 1).

#### **Глава 4. Методы сбора и обработки информации**

9. Для проведения мониторинга могут использоваться следующие источники получения информации:

1) статистические и аналитические материалы (информационные справки, карты, отчеты) о результатах оценочных процедур (всероссийских проверочных работ, национального исследования качества образования, основного государственного экзамена, единого государственного экзамена, диагностических контрольных работ, репетиционного тестирования и других оценочных процедур);

2) аналитические справки, отчеты о результатах повышения квалификации, аттестации педагогических работников;

3) аналитические справки, отчеты о деятельности городских муниципальных методических объединений, профессиональных педагогических сообществ;

4) аналитические справки, отчеты о результатах методической работы, сопровождении профессионального развития педагогических работников на уровне муниципального образования;

5) отчеты о самообследовании (с информацией о результатах сопровождении профессионального развития педагогических работников, методической работы);

6) материалы по результатам аналитической деятельности, содержащие управленческие решения (приказы, распоряжения, рекомендации, протоколы и другие документы);

7) муниципальные программы, положения, дорожные карты, планы мероприятий;

8) адресные рекомендации для коллективов образовательных организаций, разных категорий педагогических работников и другое;

9) информационный ресурс муниципальной методической службы - страница на сайте Управления образованием Муниципального образования город Ирбит (далее – Управление образованием) (и другие ресурсы);

10) информационные карты о результатах деятельности по сопровождению профессионального развития педагогических работников.

10. Ответственным за обработку, систематизацию и хранение информации о системе обеспечения профессионального развития педагогических работников и результатах ежегодного мониторинга является Управление образованием.

11. Сбор, обработка, систематизация и хранение полученной в результате проведения мониторинга информации осуществляется лицом, ответственным за полноту и своевременность предоставления данной информации из числа работников Управления образованием, МКУ «Центр системы образования».



## Глава 5. Учет и использование результатов мониторинга

12. По результатам мониторинга осуществляется обработка полученной информации с использованием статистических методов анализа результатов. На основе полученных результатов разрабатываются адресные рекомендации для совершенствования системы обеспечения профессионального развития педагогических работников Муниципального образования город Ирбит.

13. Анализ результатов мониторинга размещается на сайте Управления образованием.

14. Рекомендации по совершенствованию системы обеспечения профессионального развития педагогических работников направляются в образовательные организации Муниципального образования город Ирбит.

15. На основании результатов анализа данных, полученных в ходе проведения мониторинга, принимаются меры и управленческие решения (осуществляются конкретные действия, направленные на достижение поставленных целей с учетом выявленных проблемных областей). Решения могут содержаться в распоряжениях, письмах и других документах, либо носить рекомендательный характер.

Приложение № 1  
к Положению о мониторинге  
состояния системы обеспечения  
профессионального развития  
педагогических работников  
Муниципального образования город  
Ирбит

**ЭКСПЕРТНАЯ КАРТА**  
**состояния системы обеспечения профессионального развития**  
**педагогических работников Муниципального образования город Ирбит**

№ п/п	Наименование критерия	Методы сбора информации/ источники данных	Значение показателя/ количество баллов
<b>1</b>	<b>Выявление профессиональных дефицитов педагогических работников</b>		
1.1.	Доля педагогических работников, прошедших диагностику профессиональных дефицитов, от общего количества педагогических работников в образовательной организации	информационная справка образовательной организации	30% и более - 3 балла; 20% и более - 2 балла; 10% и более - 1 балл; менее 10% - 0 баллов
1.2.	Наличие решений методических объединений, методических советов образовательной организации по результатам диагностики выявления профессиональных дефицитов (трудностей)	информационные справки образовательной организации, городских методических объединений	наличие - 1 балл; отсутствие - 0 баллов
<b>Итого максимально по направлению (4 балла)</b>			
Оценка эффективности деятельности по направлению			
<b>2</b>	<b>Осуществление научно-методического сопровождения педагогических работников</b>		
2.1.	Организация сопровождения персональных траекторий профессионального развития педагогических работников	информационные справки	наличие - 1 балл; отсутствие - 0 баллов
2.2.	Доля педагогических работников, сопровождаемых педагогами-методистами, тьюторами в рамках разработанного индивидуального образовательного маршрута	информационные карты, справки	30% и более - 2 балла; 15% и более - 1 балл; менее 15% - 0 баллов
2.3.	Информирование педагогических работников об инновационных формах обучения	информационные карты	наличие - 1 балл; отсутствие - 0 баллов
<b>Итого максимально по направлению (4 балла)</b>			
Оценка эффективности деятельности по направлению			
<b>3</b>	<b>Изучение состояния и результатов деятельности методических объединений и профессиональных сообществ педагогических работников, формирование</b>		

<b>методического актива, вовлечение педагогических работников в экспертную деятельность</b>		
3.1.	Наличие в образовательной организации школьных методических объединений и (или) профессиональных сообществ педагогических работников	информационные карты наличие - 1 балл; отсутствие - 0 баллов
3.2.	Наличие плана мероприятий поддержки школьных методических объединений, профессиональных сообществ педагогических работников	информационные карты наличие - 1 балл; отсутствие - 0 баллов
3.3.	Участие педагогических работников, членов муниципальных методических объединений в региональных методических объединениях	информационные карты наличие - 1 балл; отсутствие - 0 баллов
3.4.	Доля педагогических работников, вовлеченных в экспертную деятельность	данные, подтвержденные ссылкой на источник информации наличие - 1 балл; отсутствие - 0 баллов
3.5.	Наличие методического актива, включающего квалифицированных учителей, подтвердивших высокий уровень предметно-методической компетентности по результатам диагностики (оценки) профессиональных компетенций	данные, подтвержденные ссылкой на источник информации наличие - 1 балл; отсутствие - 0 баллов
<b>Итого максимально по направлению (5 баллов)</b>		
Оценка эффективности деятельности по направлению		
<b>4</b>	<b>Поддержка молодых педагогических работников, реализация программ наставничества педагогических работников</b>	
4.1.	Наличие проектов (программ) по поддержке молодых педагогических работников, реализуемых в образовательной организации	информационные карты наличие - 1 балл; отсутствие - 0 баллов
4.2.	Доля молодых педагогических работников, охваченных мероприятиями в рамках проектов (программ) по поддержке молодых педагогических работников, от общего числа молодых педагогических работников муниципального образования	информационные карты 50% и более - 2 балла; 25% и более - 1 балл; менее 25% - 0 баллов
4.3.	Наличие программ наставничества, реализуемых в	информационные карты наличие - 1 балл; отсутствие - 0 баллов

	образовательной организации		
4.4.	Доля молодых педагогических работников, участвующих в программах наставничества, от общего числа молодых педагогических работников	информационные карты	50% и более - 2 балла; 25% и более - 1 балл; менее 25% - 0 баллов
<b>Итого максимально по направлению (6 баллов)</b>			
Оценка эффективности деятельности по направлению			
<b>5</b>	<b>Реализации сетевого взаимодействия педагогических работников (методических объединений, профессиональных сообществ педагогических работников) на региональном уровне</b>		
5.1.	Доля педагогических работников, включенных в сетевые сообщества, от общего числа педагогических работников образовательной организации	данные, подтвержденные ссылкой на источник информации	50% и более - 2 балла; 25% и более - 1 балл; менее 25% - 0 баллов
5.2.	Наличие педагогических работников, имеющих методические разработки, тиражируемые на различных уровнях (муниципальный уровень, пройдена экспертиза на Региональном учебно-методическом объединении Свердловской области (далее - РУМО СО), размещено на портале региональной системы методической службы «Педсовет 66» (далее - «Педсовет 66»))	данные, подтвержденные ссылкой на источник информации	РУМО СО, «Педсовет 66» - 2 балла; муниципальный уровень - 1 балл; отсутствие - 0 баллов
<b>Итого максимально по направлению (4 балла)</b>			
Оценка эффективности деятельности по направлению			
<b>6</b>	<b>Выявление кадровых потребностей в образовательных организациях</b>		
6.1.	Наличие в образовательной организации прогноза кадровых потребностей	информационная справка	наличие - 1 балл; отсутствие - 0 баллов
6.2.	Наличие в образовательной организации программ (плана) по подготовке и профессиональному развитию молодых педагогических работников	информационная справка	наличие - 1 балл; отсутствие - 0 баллов
6.3.	Доля педагогических работников, обучившихся на дополнительных профессиональных программах повышения квалификации (далее - ДПП ПК), разработанных и реализованных с учетом кадровых потребностей образовательной организации, от общего количества обучившихся в организации дополнительного профессионального образования (далее - ДПО)	данные образовательной организации, подтвержденные ссылкой на источник информации	5% и более - 2 балла; 2% и более - 1 балл; менее 2% - 0 баллов

<b>Итого максимально по направлению (4 балла)</b>			
Оценка эффективности деятельности по направлению			
<b>7</b>	<b>Учет организаций, реализующих программы ДПО, в которых педагогические работники проходят повышение квалификации</b>		
7.1.	Доля программ, реализованных на основе сетевого взаимодействия с образовательными организациями, в том числе с муниципальными методическими ресурсными центрами, инновационными образовательными организациями	данные образовательной организации, подтвержденные ссылкой на источник информации	20% и более - 2 балла; 10% и более - 1 балл; менее 10% - 0 баллов
7.2.	Участие образовательной организации в проведении стажировок для педагогических работников, педагогических коллективов образовательных организаций	данные образовательной организации, подтвержденные ссылкой на источник информации	наличие - 1 балл; отсутствие - 0 баллов
7.3.	Доля педагогических работников образовательных организаций, обучившихся по ДПП ПК за три года	аналитические справки, отчеты о результатах повышения квалификации, данные КАИС	50% и более в ГАОУ ДПО СО «ИРО», институты ПК, УрГПУ, ФГАОУ ДПО «Академия Минпросвещения России» - 3 балла; 50% и более в профессиональных образовательных организациях, образовательных организациях высшего образования - 2 балла; 50% и более в иных организациях - 1 балл; менее 50% - 0 баллов
<b>Итого максимально по направлению (8 баллов)</b>			
Оценка эффективности деятельности по направлению			
<b>8</b>	<b>Осуществление профессиональной переподготовки по образовательным программам педагогической направленности</b>		
8.1.	Доля педагогических работников образовательной организации, обучившихся по программам профессиональной переподготовки педагогической направленности	аналитические справки, отчеты о результатах повышения	50% и более в ГАОУ ДПО СО «ИРО», институты ПК, ФГАОУ ДПО «Академия Минпросвещения России» - 3 балла; 50% и более в профессиональных образовательных организациях, образовательных организациях высшего

			образования - 2 балла; 50% и более в иных организациях - 1 балл
<b>Итого максимально по направлению (3 балла)</b>			
Оценка эффективности деятельности по направлению			
<b>9</b>	<b>Учет индивидуальных образовательных маршрутов совершенствования профессионального мастерства педагогических работников, разработанных на основе диагностики профессиональных дефицитов</b>		
9.1.	Доля педагогических работников, реализующих образовательные маршруты совершенствования профессионального мастерства педагогических работников с участием Центра непрерывного повышения профессионального мастерства педагогических работников	данные, подтвержденные ссылкой на источник информации	25% и более - 4 балла; 15% и более - 2 балл; менее 10% - 1 балл
<b>Итого максимально по направлению (4 балла)</b>			
Оценка эффективности деятельности по направлению			
	Ответственный за внесение информации от образовательной организации		Ф.И.О., подпись
	Ответственный за проверку внесенной информации от образовательной организации		Ф.И.О., подпись

Приложение 5 к распоряжению  
Управления образованием  
Муниципального образования город  
Ирбит от 30 декабря 2020 № 228-р

**ПОРЯДОК**  
**проведения мониторинга эффективности руководителей**  
**образовательных организаций, подведомственных Управлению**  
**образованием Муниципального образования город Ирбит**

**Глава 1. Общие положения**

1. Настоящий порядок определяет цели, задачи, принципы, регулирует организацию и содержание проведения мониторинга эффективности руководителей образовательных организаций подведомственных Управлению образованием Муниципального образования город Ирбит (далее - образовательные организации).

2. Настоящий порядок разработан в соответствии со статьей 97 Федерального закона от 29 декабря 2012 года № 273-ФЗ «Об образовании в Российской Федерации», с учетом пункта 9 постановления Совета Федерации Федерального Собрания Российской Федерации от 10.02.2021 № 21-СФ «О ходе реализации национального проекта «Образование», подпунктом «б» пункта 10 перечня обязательной информации о системе образования, подлежащей мониторингу, утвержденного постановлением Правительства Российской Федерации от 05.08.2013 № 662 «Об осуществлении мониторинга системы образования», основными принципами национальной системы профессионального роста педагогических работников Российской Федерации, включая национальную систему учительского роста, утвержденными распоряжением Правительства Российской Федерации от 31.12.2019 № 3273-р, приказом Федеральной службы по надзору в сфере образования и науки, Министерства просвещения Российской Федерации и Министерства науки и высшего образования Российской Федерации от 18.12.2019 № 1684/694/1377 «Об осуществлении Федеральной службой по надзору в сфере образования и науки, Министерством просвещения Российской Федерации и Министерством науки и высшего образования Российской Федерации мониторинга системы образования в части результатов национальных и международных исследований качества образования и иных аналогичных оценочных мероприятий, а также результатов участия обучающихся в указанных исследованиях и мероприятиях», приказом Министерства общего и

профессионального образования Свердловской области от 18.12.2018 № 615-Д «О региональной системе оценки качества образования Свердловской области», приказом Министерства образования и молодежной политики Свердловской области от 18.06.2020 № 502-Д «О совершенствовании региональных механизмов управления качеством образования в Свердловской области», паспортом национального проекта «Образование», в рамках реализации мероприятий федерального проекта «Современная школа», в целях обеспечения качества управленческой деятельности руководителей образовательных организаций.

3. Мониторинг эффективности руководителей образовательных организаций (далее - мониторинг) является составной частью муниципальной системы оценки качества образования и предполагает получение объективной и достоверной информации о результатах деятельности руководителей образовательных организаций и их влиянии на развитие качества образования в Муниципальном образовании город Ирбит.

Эффективность руководителя образовательной организации, с одной стороны, определяется его профессиональной компетентностью как совокупностью знаний, умений, профессионально важных качеств, обеспечивающих выполнение профессиональных функций, с другой стороны - реальными результатами деятельности образовательной организации.

4. Цель мониторинга - выявление динамики в эффективности деятельности руководителей образовательных организаций и, как следствие, выявление динамики качества работы образовательных организаций по:

- 1) повышению качества управленческой деятельности;
  - 2) формированию профессиональных компетенций руководителей образовательных организаций;
  - 3) обеспечению качества подготовки обучающихся;
  - 4) формированию резерва управленческих кадров;
  - 5) созданию условий для реализации основных образовательных программ (кадровых, финансовых, материально-технических и иных условий).
5. Основными задачами мониторинга являются:
- 1) выявление проблем в управлении качеством образования в образовательной организации для последующей организации деятельности;
  - 2) изучение факторов, влияющих на эффективность управления качеством образования в образовательных организациях;
  - 3) определение лучших управленческих практик руководителей образовательных организаций.

## **Глава 2. Организация и содержание проведения мониторинга**

6. Оператором по проведению мониторинга является муниципальное казенное учреждение Муниципального образования город Ирбит «Комплексный центр развития образования» (далее - МКУ).

7. К компетенции МКУ в установленной сфере деятельности относятся:



- 1) разработка концептуальных основ мониторинга;
- 2) организация разработки нормативных, методических и диагностических материалов, оценочных средств;
- 3) планирование и организация комплексных мониторинговых исследований;
- 4) научно-методическое обеспечение мониторинговых исследований;
- 5) сбор, статистическая обработка информации с элементами кластеризации;
- 6) проведение анализа полученных данных, в том числе с использованием информационных систем;
- 7) размещение информации о результатах мониторинга на официальном сайте Управления образованием Муниципального образования город Ирбит в информационно-телекоммуникационной сети «Интернет»;
- 8) подготовка аналитических материалов и адресных рекомендаций, направленных на использование успешных управленческих практик и устранение профессиональных дефицитов руководителей образовательных организаций.

8. Для проведения мониторинга специалистами МКУ могут быть привлечены эксперты из числа сотрудников организаций дополнительного профессионального образования, образовательных организаций высшего образования, представителей других организаций.

9. Для проведения оценки используются данные федерального статистического наблюдения, информационных автоматизированных систем, данные внутренних исследований, анкетирование, локальные акты образовательной организации, размещенные на сайте образовательной организации.

В качестве источников информации при проведении мониторинга могут быть использованы:

- 1) статистические и аналитические материалы (справки, отчеты) о результатах оценочных процедур (всероссийские проверочные работы, национальные исследования качества образования, государственная итоговая аттестация, диагностические контрольные работы, репетиционные тестирования и другие процедуры),
- 2) данные федерального статистического наблюдения;
- 3) документы по результатам аналитической деятельности, содержащие управленческие решения (приказы, распоряжения, рекомендации, протоколы и другие документы).

10. Мониторинг проводится по результатам экспертизы документов и материалов, представленных образовательными организациями и осуществляется для получения объективной и достоверной информации о результатах деятельности руководителей образовательных организаций и их влиянии на развитие качества образования.

Мониторинг проводится по следующим показателям:

- оценка компетенций руководителей образовательных организаций;
- достижение обучающимися планируемых результатов освоения

основных образовательных программ;

организация получения образования обучающимися с ограниченными возможностями здоровья (далее - ОВЗ), детьми-инвалидами;

формирование резерва управленческих кадров;

создание условий для реализации основных образовательных программ (кадровых, финансовых, материально-технических и иных условий).

11. Мониторинг проводится ежегодно по направлениям, указанным в пункте 10 настоящего порядка.

По каждому из вышеуказанных показателей определены критерии, индикаторы и шкала оценки, шкала перевода единиц измерения в баллы для подсчета общего количества баллов, которые представлены в экспертных картах:

экспертная карта профессиональной деятельности руководителей общеобразовательных организаций (приложение № 1);

экспертная карта профессиональной деятельности руководителей дошкольных образовательных организаций (приложение № 2);

экспертная карта профессиональной деятельности руководителей организаций дополнительного образования (приложение № 3);

Каждый показатель эффективности определяется максимальной суммой внутри каждого критерия.

Совокупность показателей результативности по всем критериям (сумма баллов) определяет уровень эффективности руководителя по обеспечению развития образовательной организации, повышения качества оказания образовательных услуг.

12. Процедура проведения сбора и обработки данных мониторинга предполагает 3 этапа:

1) руководитель образовательной организации проводит оценку своей управленческой деятельности за указанный период, заполняет экспертную карту (приложения № 1-4) с указанием ссылок на подтверждающие документы;

2) эксперты проверяют материалы, направленные в качестве подтверждения, на соответствие содержания документов и материалов позициям оценивания, выставляют первичные баллы в экспертные листы;

3) оператор осуществляет количественную обработку экспертных листов (осуществляется оценка компонентов управленческого цикла по каждому направлению путем суммирования первичных баллов по позициям оценивания, характеризующим каждый компонент управленческого цикла).

13. Результаты мониторинга являются основанием для принятия управленческих решений Управления образованием Муниципального образования город Ирбит, МКУ,

14. МКУ, лица, организующие и осуществляющие мониторинг, несут персональную ответственность за объективность представляемой информации, за обработку данных мониторинга, их анализ и использование, размещение результатов.

15. По результатам мониторинга МКУ готовит аналитические

материалы и адресные рекомендации, разработанные с учетом анализа результатов мониторинга показателей и направленные на использование успешных управленческих практик и устранение профессиональных дефицитов руководителей образовательных организаций.

16. На основе результатов анализа данных, полученных в ходе проведения мониторинга и выявления факторов, влияющих на результаты анализа, принимаются меры и управленческие решения (осуществляются конкретные действия, направленные на достижение поставленных целей с учетом выявленных проблемных областей, реализацию антикризисных программ развития образовательной организации). Решения могут содержаться в приказах, распоряжениях, указаниях и других документах с указанием сроков реализации и ответственных.

17. По итогам принятия мер и управленческих решений проводится анализ эффективности принятых мер для определения проблемы по итогам проведенного анализа на уровне города, образовательной организации.

Приложение № 1 к Порядку проведения мониторинга эффективности руководителей образовательных организаций, подведомственных Управлению образованием Муниципального образования город Ирбит

**ЭКСПЕРТНАЯ КАРТА**  
**профессиональной деятельности руководителей общеобразовательных организаций**

Номер строки	Наименование критерия	Методы сбора информации/источники данных	Значение показателя/ количество баллов
1	2	3	4
1.	<b>Оценка компетенций руководителей общеобразовательных организаций (далее - ОО)</b>		
2.	Руководитель ОО повышает уровень профессиональных компетенций	Сведения автоматизированной региональной системы государственного автономного образовательного учреждения дополнительного профессионального образования Свердловской области	наличие - 1 балл; отсутствие - 0 баллов
3.	Руководитель ОО прошел диагностику профессиональных компетенций	сведения автоматизированной региональной системы	наличие - 1 балл; отсутствие - 0 баллов
4.	Итого максимально по направлению - 2 балла		
5.	<b>Достижение обучающимися планируемых результатов освоения основных</b>		
6.	100% обучающихся 4-х классов достигли базового уровня предметной подготовки при освоении образовательных программ начального общего образования (по результатам всероссийских проверочных работ (далее - ВПР), региональных диагностических работ с обеспечением объективности на этапе проведения и при проверке работ)	Сведения региональной информационной системы данных обеспечения проведения государственной итоговой аттестации (далее - ГИА) обучающихся, освоивших основные образовательные программы основного и среднего общего образования на территории Свердловской области (протокол)	наличие - 1 балл; отсутствие - 0 баллов

7.	Более 50% обучающихся 5-9-х классов достигли высокого уровня предметной подготовки при освоении образовательных программ основного общего образования (по результатам ВПР, региональных диагностических работ, основного государственного экзамена (далее - ОГЭ) с обеспечением объективности на этапе проведения и при проверке работ)	Сведения автоматизированной региональной системы данных обеспечения проведения ГИА обучающихся, освоивших основные образовательные программы основного и среднего общего образования на территории Свердловской области (протокол)	наличие - 1 балл; отсутствие - 0 баллов
8.	Наличие победителей и призеров среди обучающихся на всероссийском, региональном, муниципальном уровнях	Данные органов местного самоуправления, осуществляющих управление в сфере образования (далее - МОУО), подтвержденные ссылкой на источник информации	наличие победителей и призеров среди обучающихся: отсутствие - 0 баллов; муниципальный уровень - 1 балл; региональный уровень - 2 балла; всероссийский/международный уровень - 3
9.	Итого максимально по направлению (5 баллов)		
10.	Оценка эффективности деятельности по направлению		
11.	<b>Организация получения образования обучающимися с ограниченными</b>		
12.	Обеспечение создания специальных условий для получения образования обучающимися с ОВЗ, детьми-инвалидами	форма федерального статистического наблюдения № 00-1	условия созданы - 1 балл; условия не созданы - 0 баллов
13.	Доля обучающихся с ОВЗ, детей-инвалидов, обучающихся по индивидуальным образовательным программам и индивидуальным учебным планам	форма федерального статистического наблюдения № 00-1	50% и выше - 2 балла; 25% и выше - 1 балл; менее 25% - 0 баллов

14.	Организация работы с родителями (законными представителями) детей с ОВЗ, детей-инвалидов (проведение консультаций, родительских собраний, лекториумов и других мероприятий)	данные МОУО, подтвержденные ссылкой на источник информации	системная работа (ежегодное обновление плана работы) - 2 балла; разовые мероприятия - 1 балл; отсутствие - 0 баллов
15.	Итого максимально по направлению - 5 баллов		
16.	Оценка эффективности деятельности по направлению		
17.	<b>Формирование резерва управленческих кадров</b>		
18.	Наличие системы подготовки для	данные МОУО, подтвержденные ссылкой на	наличие -1 балл; отсутствие - 0 баллов
19.	Наличие претендентов для включения в кадровый резерв, успешно прошедших личностно-профессиональную диагностику	данные МОУО, подтвержденные ссылкой на источник информации	наличие - 1 балл; отсутствие - 0 баллов
20.	Итого максимально по направлению - 2 балла		
21.	Оценка эффективности деятельности по направлению		
22.	<b>Создание условий для реализации основных образовательных (кадровых, финансовых, материально-технических и иных условий)</b>		
23.	Реализация образовательных программ с применением электронного обучения, дистанционных образовательных технологий	форма федерального статистического наблюдения № 00-2	наличие -1 балл; отсутствие - 0 баллов
24.	Проведение мероприятий по выявлению, поддержке и развитию интеллектуально одаренных обучающихся	данные МОУО, подтвержденные ссылкой на источник информации	отсутствие мероприятий - 0 баллов; наличие мероприятий - 1 балл; наличие управленческих решений - 2 балла

25.	Наличие в образовательной программе мероприятий по профессиональной ориентации и (или) реализации программ дополнительного образования детей по востребованным направлениям, в том числе в рамках взаимодействия с предприятиями	данные МОУО, подтвержденные ссылкой на источник информации	отсутствие мероприятий - 0 баллов; наличие мероприятий - 1 балл; наличие управленческих решений - 2 балла
26.	Наличие методических объединений, профессиональных сообществ, проблемных, творческих групп по актуальным вопросам образования с учетом специфики образовательных	данные МОУО, подтвержденные ссылкой на источник информации	наличие - 1 балл; отсутствие - 0 баллов
27.	Наличие педагогов-психологов, учителей-логопедов, социального педагога и других специалистов ОО, осуществляющих психолого-педагогическое сопровождение обучающихся	форма федерального статистического наблюдения № 00-1	наличие - 1 балл; отсутствие - 0 баллов
28.	Наличие в ОО системы наставничества	данные МОУО, подтвержденные ссылкой на источник информации	отсутствие мероприятий - 0 баллов; наличие мероприятий - 1 балл;
29.	Привлечение кадров в ОО	данные МОУО, подтвержденные ссылкой на источник информации	отсутствие мероприятий - 0 баллов; наличие мероприятий - 1 балл;
30.	Изменение доли педагогических работников ОО, имеющих первую и высшую квалификационные категории, от общего количества педагогических работников ОО по отношению к предыдущему году	данные МОУО, подтвержденные ссылкой на источник информации	увеличение - 2 балла; сохранение на прежнем уровне - 1 балл; снижение - 0 баллов

31.	Доля педагогических работников ОО, имеющих высшее образование	данные МОУО, подтвержденные ссылкой на источник информации	90% и выше - 2 балла; 50% и выше - 1 балл; менее 50% - 0 баллов
32.	Доля молодых педагогов (до 35 лет)	данные МОУО, подтвержденные ссылкой на источник информации	50% и выше - 1 балл; менее 50% - 0 баллов
33.	Доля педагогических работников, имеющих норму часов педагогической работы за ставку заработной платы	данные МОУО, подтвержденные ссылкой на источник информации	90% и выше - 2 балла; 50% и выше - 1 балл; менее 50% - 0 баллов
34.	Итого максимально по направлению (19 баллов)		
35.	Оценка эффективности деятельности по направлению		
36.	Всего максимально возможных (33 балла)		
37.	Общий результат оценки эффективности деятельности руководителя ОО		
<b>Достоверность внесенных данных подтверждаю</b>			
Ответственный за внесение информации от ОО			Ф.И.О.,
Ответственный за проверку внесенной информации от МОУО			Ф.И.О., подпись, если есть изменени я по баллам, то указывает ся причина



Приложение № 2 к Порядку проведения мониторинга эффективности руководителей образовательных организаций, подведомственных Управлению образованием Муниципального образования город Ирбит

**ЭКСПЕРТНАЯ КАРТА**  
**профессиональной деятельности руководителей дошкольных образовательных организаций**

Номер	Наименование критерия	Методы сбора	Значение показателя/ количество баллов
1	2	3	4
1.	<b>Оценка компетенций руководителей дошкольных образовательных организаций (далее - ДОО)</b>		
2.	Руководитель ДОО повышает уровень профессиональных компетенций	сведения автоматизированной региональной системы государственного автономного образовательного учреждения дополнительного профессионального	наличие - 1 балл; отсутствие - 0 баллов
3.	Руководитель ДОО прошел диагностику профессиональных компетенций	сведения автоматизированной региональной системы	наличие - 1 балл; отсутствие - 0 баллов
4.	Итого максимально по направлению - 2 балла		
5.	<b>Достижение обучающимися планируемых результатов освоения основных образовательных программ</b>		
6.	В основной образовательной программе дошкольного образования описаны целевые ориентиры дошкольного образования (возрастные характеристики возможных достижений ребенка) с учетом специфики ДОО	данные органов местного самоуправления, осуществляющих управление в сфере образования (далее - МОУО), подтвержденные ссылкой на источник информации	наличие -1 балл; отсутствие - 0 баллов
7.	Родители проинформированы о целевых ориентирах	данные МОУО, подтвержденные ссылкой на источник информации	отсутствие - 0 баллов; наличие

8.	Проводится педагогическая диагностика освоения обучающимися основной образовательной программы дошкольного образования в соответствии с федеральным государственным образовательным стандартом дошкольного образования (далее - ФГОС ДО)	данные МОУО, подтвержденные ссылкой на источник информации	наличие -1 балл; отсутствие - 0 баллов
9.	Итого максимально по направлению - 4 балла		
10.	<b>Организация получения образования обучающимися с ограниченными возможностями здоровья (далее - ОВЗ),</b>		
11.	Обеспечение создания специальных условий для получения образования обучающимися с ОВЗ, детьми-инвалидами	по данным образовательной организации в соответствии с формой федерального	условия созданы - 1 балл; условия не созданы - 0 баллов
12.	Доля обучающихся с ОВЗ, детей-инвалидов, обучающихся по индивидуальным образовательным программам и индивидуальным учебным планам	по данным образовательной организации в соответствии с формой федерального статистического наблюдения № 85-К	50% и выше - 2 балла; 25% и выше - 1 балл; менее 25% - 0 баллов
13.	Организация работы с родителями (законными представителями) детей с ОВЗ, детей-инвалидов (проведение консультаций, родительских собраний, лекториумов и других мероприятий)	данные МОУО, подтвержденные ссылкой на источник информации	системная работа (ежегодное обновление плана работы) - 2 балла; разовые мероприятия - 1 балл; отсутствие - 0 баллов
14.	Итого максимально по направлению - 5 баллов		
15.	<b>Формирование резерва управленческих кадров</b>		
16.	Наличие системы подготовки для кандидатов, включенных в кадровый резерв	данные МОУО, подтвержденные ссылкой на источник информации	наличие -1 балл; отсутствие - 0 баллов
17.	Наличие претендентов для включения в кадровый резерв, успешно прошедших личностно-профессиональную диагностику	данные МОУО, подтвержденные ссылкой на источник информации	наличие -1 балл; отсутствие - 0 баллов

18.	Итого максимально по направлению - 2 балла		
19.	<b>Создание условий для реализации основных образовательных программ (кадровых, финансовых, материально-технических и иных)</b>		
20.	Созданы условия в развивающей предметно - пространственной среде, отвечающие принципам ФГОС ДО	данные МОУО, подтвержденные ссылкой на источник информации	в полном объеме (100%) - 2 балла; частично (70%) - 1 балл; отсутствуют - 0 баллов
21.	Образовательная деятельность ведется на основе педагогических задач с учетом интересов детей и индивидуальных особенностей их развития	данные МОУО, подтвержденные ссылкой на источник информации	отсутствие мероприятий - 0 баллов; наличие мероприятий - 1 балл; наличие управленческих решений - 2 балла
22.	Изменение доли педагогических работников ДОО, имеющих первую и высшую квалификационные категории, от общего количества педагогических работников ДОО по отношению к предыдущему году	данные МОУО, подтвержденные ссылкой на источник информации	увеличение - 2 балла; сохранение на прежнем уровне - 1 балл; снижение - 0 баллов
23.	Доля педагогических работников ДОО, имеющих высшее образование	данные МОУО, подтвержденные ссылкой на источник информации	90% и выше - 2 балла; 50% и выше - 1 балл; менее 50% - 0 баллов
24.	Доля молодых педагогических работников ДОО (до 35 лет)	данные МОУО, подтвержденные ссылкой на источник информации	50% и выше - 1 балл; менее 50% - 0 баллов
25.	Доля педагогических работников, имеющих норму часов педагогической работы за ставку заработной платы	данные МОУО, подтвержденные ссылкой на источник информации	90% и выше - 2 балла; 50% и выше - 1 балл; менее 50% - 0 баллов
26.	Наличие педагогов-психологов, учителей-логопедов, социального педагога и других специалистов в ДОО, осуществляющих психолого-педагогическое сопровождение обучающихся	по данным образовательной организации в соответствии с формой федерального статистического наблюдения № 85-К	наличие - 1 балл, отсутствие - 0 баллов

27.	Наличие в ДОО системы наставничества	данные МОУО, подтвержденные ссылкой на источник информации	отсутствие мероприятий - 0 баллов; наличие мероприятий - 1 балл;
28.	Деятельность руководителя по привлечению кадров в ДОО	данные МОУО, подтвержденные ссылкой на источник информации	отсутствие мероприятий - 0 баллов; наличие мероприятий - 1 балл;
29.	Итого максимально по направлению - 16 баллов		
30.	Оценка эффективности деятельности по направлению		
31.	Всего максимально возможных - 29 баллов		
32.	Общий результат оценки эффективности деятельности		
<b>Достоверность внесенных данных подтверждаю</b>			
Ответственный за внесение информации от ДОО		Ф.И.О., подпись	
Ответственный за проверку внесенной информации от МОУО		Ф.И.О., подпись, если есть изменения по баллам, то указывается причина	

Приложение № 3 к Порядку проведения мониторинга эффективности руководителей образовательных организаций, подведомственных Управлению образованием Муниципального образования город Ирбит

**ЭКСПЕРТНАЯ КАРТА**  
**профессиональной деятельности руководителей организаций дополнительного образования**

Номер строки	Наименование критерия	Методы сбора информации/источники	Значение показателя/ количество баллов
1	2	3	4
1.	<b>Оценка компетенций руководителей организаций дополнительного образования (далее - организации ДО)</b>		
2.	Руководитель организации ДО повышает уровень профессиональных компетенций	сведения автоматизированной региональной системы государственного автономного образовательного учреждения	наличие - 1 балл; отсутствие - 0 баллов
3.	Руководитель организации ДО прошел диагностику профессиональных компетенций	сведения автоматизированной региональной системы	наличие - 1 балл; отсутствие - 0 баллов
4.	Итого максимально по направлению - 2 балла		
5.	Оценка эффективности деятельности по направлению		
6.	<b>Достижение обучающимися планируемых результатов освоения основных образовательных программ</b>		
7.	Изменение доли обучающихся по программе, принявших участие в конкурсах, олимпиадах, соревнованиях и других мероприятиях, от общего числа обучающихся по программе	данные органов местного самоуправления, осуществляющих управление в сфере образования (далее - МОУО), подтвержденные ссылкой на источник информации	увеличение - 2 балла; сохранение на прежнем уровне - 1 балл; снижение - 0 баллов
8.	Итого максимально по направлению - 2 балла		
9.	Оценка эффективности деятельности по направлению		
10.	<b>Организация получения образования обучающимися с ограниченными возможностями здоровья (далее - ОВЗ), детьми-инвалидами</b>		
11.	Обеспечение создания специальных условий для получения образования обучающимися с ОВЗ, детьми-инвалидами	формы федерального статистического наблюдения № 1-ДО, № 1-ДОП	условия созданы - 1 балл; условия не созданы - 0 баллов

12.	Доля обучающихся с ОВЗ, детей-инвалидов, обучающихся по индивидуальным образовательным программам и индивидуальным учебным планам	формы федерального статистического наблюдения № 1-ДО, № 1-ДОП	50% и выше - 2 балла; 25% и выше - 1 балл; менее 25% - 0 баллов
13.	Организация работы с родителями (законными представителями) детей с ОВЗ, детей-инвалидов (проведение консультаций, родительских собраний, лекториумов и других мероприятий)	данные МОУО, подтвержденные ссылкой на источник информации	системная работа (ежегодное обновление плана работы) - 2 балла; разовые мероприятия - 1 балл; отсутствие - 0 баллов
14.	Итого максимально по направлению - 5 баллов		
15.	Оценка эффективности деятельности по направлению		
16.	<b>Формирование резерва управленческих кадров</b>		
17.	Наличие системы подготовки для кандидатов, включенных в кадровый резерв	данные МОУО, подтвержденные ссылкой на источник информации	наличие -1 балл; отсутствие - 0 баллов
18.	Наличие претендентов для включения в кадровый резерв, успешно прошедших личностно-профессиональную диагностику	данные МОУО, подтвержденные ссылкой на источник информации	наличие -1 балл; отсутствие - 0 баллов
19.	Итого максимально по направлению - 2 балла		
20.	Оценка эффективности деятельности по направлению		
21.	<b>Создание условий для реализации основных образовательных программ (кадровых, финансовых, материально-технических и иных условий)</b>		
22.	Система психолого-педагогического сопровождения и социальная поддержка одаренных детей	данные МОУО, подтвержденные ссылкой на источник информации	системная работа (ежегодное обновление плана работы) - 2 балла; разовые мероприятия -
23.	Образовательная деятельность ведется на основе педагогических задач с учетом интересов обучающихся и индивидуальных особенностей их развития	данные МОУО, подтвержденные ссылкой на источник информации	отсутствие мероприятий - 0 баллов; наличие мероприятий - 1 балл; наличие управленческих решений - 2 балла

24.	Изменение доли педагогических работников организации ДО, имеющих первую и высшую квалификационные категории, от общего	данные МОУО, подтвержденные ссылкой на источник информации	увеличение - 2 балла; сохранение на прежнем уровне — 1 балл; снижение - 0 баллов
25.	Доля педагогических работников организации ДО, имеющих высшее образование	данные МОУО, подтвержденные ссылкой на источник информации	90% и выше - 2 балла; 50% и выше - 1 балл; менее 50% - 0 баллов
26.	Доля молодых педагогов (до 35 лет)	данные МОУО, подтвержденные ссылкой на источник информации	50% и выше - 1 балл; менее 50% - 0 баллов
27.	Доля педагогических работников, имеющих норму часов педагогической работы за ставку заработной платы	данные МОУО, подтвержденные ссылкой на источник информации	90% и выше — 2 балла; 50% и выше - 1 балл; менее 50% - 0 баллов
28.	Наличие педагогов-психологов, учителей-логопедов, социального педагога и других специалистов в организации ДО, осуществляющих психолого-педагогическое сопровождение обучающихся	формы федерального статистического наблюдения № 1-ДО, № 1-ДОП	наличие -1 балл; отсутствие - 0 баллов
29.	Наличие в организации ДО системы наставничества	данные МОУО, подтвержденные ссылкой на источник информации	отсутствие мероприятий - 0 баллов; наличие мероприятий - 1 балл; наличие
30.	Деятельность руководителя по привлечению кадров в организацию ДО	данные МОУО, подтвержденные ссылкой на источник информации	отсутствие мероприятий - 0 баллов; наличие мероприятий - 1 балл; наличие
31.	Итого максимально по направлению - 16 баллов		
32.	Оценка эффективности деятельности по направлению		
33.	Всего максимально возможных - 27 баллов		
34.	Общий результат оценки эффективности деятельности		
<b>Достоверность внесенных данных подтверждаю</b>			
Ответственный за внесение информации от организации ДО		Ф.И.О., подпись	
Ответственный за проверку внесенной информации от МОУО		Ф.И.О., подпись, если есть изменения по баллам, то	